



Une publication du

- R.M.B.L.F. -

Réseau des Médiévistes belges de Langue française

Dans ce numéro :

- ▶ Édito
- ▶ Prochaine journée d'étude du RMBLF (29 mai 2015) - Argumentaire et programme
- ▶ Résumés des communications de la journée d'étude « Réorienter l'Orient : pour une redéfinition de l'« Autre » au Moyen Âge »
- ▶ Mémoires en études médiévales défendus durant l'année académique 2013-2014
- ▶ La recherche en Belgique - ModerNum. Réseau des modernistes francophones de Belgique (Histoire, Arts & Lettres) et le centre de recherche Pratiques médiévales de l'écrit - PraME
- ▶ Annonces - appels à contributions, colloques et journées d'étude, expositions, offres d'emploi, bourses et prix, sites web et bases de données

Édito.

Depuis quelques décennies, l'utilisation de plus en plus massive des technologies numériques a complètement bouleversé nos usages quotidiens de l'écrit. Les cours magistraux ont désormais pour fond sonore un cliquetis frénétique, alors que se dresse devant l'enseignant une forêt d'ordinateurs portables. L'apprentissage de l'écriture cursive est par endroits remis en question. La communication et l'accès à la connaissance n'ont jamais été aussi directs et aisés. La révolution numérique, produisant ou réactualisant des problématiques telles que la question de la propriété intellectuelle, de l'authenticité ou de la fiabilité d'un texte, offre une résonance nouvelle à la critique historique.

Depuis une trentaine d'années, comme en écho à ces évolutions, l'étude des pratiques de l'écrit connaît un intérêt croissant, au point de devenir l'un des principaux paradigmes explorés par les médiévistes. Si l'objet est « nouveau », les chercheurs s'intéressant à la période médiévale bénéficient néanmoins de l'existence d'une longue et solide tradition de sciences dites auxiliaires : codicologie, diplomatique, épigraphie pour ne citer qu'elles.

La Belgique n'emboîte pas immédiatement le pas aux historiographies anglaise puis française, mais produit néanmoins depuis quelques années une réflexion féconde sur les usages de l'écriture et de la lecture. En témoigne la création, en 2011, du centre PraME. *Pratiques médiévales de l'écrit* de l'Université de Namur (voir sa présentation dans le présent numéro). Les thèses en études médiévales, défendues ces dernières années dans les universités belges, révèlent l'attention particulière qu'y portent les jeunes chercheurs. Ils sont de plus en plus nombreux, ceux qui font de cette critique renouvelée de l'écrit l'un des temps forts de leur grille d'analyse, sans que l'intitulé de leurs thèses ne le laissent nécessairement transparaître. Le RMBLF, qui ne pouvait qu'être touché par cette lame de fond, a dès lors décidé de consacrer sa prochaine journée d'étude aux pratiques de l'écrit,

envisagées dans le cadre de l'exercice du pouvoir.

La rencontre « L'écrit comme instrument de pouvoir au Moyen Âge » se déroulera le 29 mai 2015, à l'Université de Namur. Nous vous y attendons nombreux, pour nous essayer ensemble à une nouvelle formule. Deux chercheurs confirmés répondront aux communications des jeunes orateurs (un quart d'heure de discussion pour une vingtaine de minutes d'exposé). Nous remercions Cécile Treffort, professeure à l'Université de Poitiers, et Paul Bertrand, professeur à l'Université catholique de Louvain, d'avoir accepté de jouer ce rôle.

Le RMBLF se réjouit également de l'apparition d'un nouvel acteur de la recherche dans le paysage scientifique belge : *ModerNum. Réseau des modernistes francophones de Belgique (Histoire, Arts & Lettres)*. Vous trouverez dans ce numéro une présentation de cette belle initiative, dont les préoccupations rencontrent on ne peut plus étroitement celles du RMBLF. *ModerNum* dispose également d'un blog vous permettant de communiquer au plus grand nombre l'actualité de votre centre de recherche. Aidez le *Réseau des modernistes* à le tenir à jour en l'incluant dans vos listes de diffusion... Mais n'en oubliez pas pour autant le blog du RMBLF, l'*Agenda du médiéviste*, qui a également toujours besoin de votre collaboration !

Dans ce bulletin, vous trouverez bien sûr le programme de notre prochaine journée d'étude, le résumé des communications de nos dernières rencontres (31^e journée d'étude du RMBLF : *Réorienter l'Orient : pour une redéfinition de l'« autre » au Moyen Âge*), ainsi que la liste des mémoires en études médiévales défendus dans les universités belges francophones durant l'année académique 2013-2014.

Bonne lecture !

Prochaine journée d'étude du RMBLF



32^E JOURNÉE D'ÉTUDE DU R.M.B.L.F.

**VENDREDI 29 MAI 2015 - UNIVERSITÉ DE NAMUR, FACULTÉ DE
PHILOSOPHIE ET LETTRES, AUDITOIRE L 33**

Thématique

Depuis la fin des années 1970 et la publication des travaux pionniers de M. T. Clanchy sur la *literacy* et d'A. Petrucci à propos de la « culture graphique », le regard que le médiéviste porte sur ses sources a considérablement évolué : à une approche traditionnelle focalisée sur la notion d'original et fondée sur une démarche critique reposant sur le précepte du *discrimen veri ac falsi* s'est aujourd'hui substituée une conception nouvelle envisageant les documents écrits comme des témoins de la vie d'une société, et ce indépendamment de leur rapport à l'original et de leur place dans la tradition textuelle. L'objectif n'est plus seulement d'écarter les témoignages les plus fragiles au profit de ceux jugés fiables ; tout en continuant à recourir aux méthodes paléographiques, codicologiques et diplomatiques, il s'agit désormais de comprendre les processus de production et de conservation des sources, mais aussi de s'interroger sur la place, le statut et les fonctions de l'écrit dans la société médiévale, bref d'intégrer pleinement l'histoire de l'écrit à une histoire des pratiques sociales.

C'est à cette puissante dynamique de la médiévistique actuelle que le RMBLF a

souhaité consacrer sa prochaine journée d'étude. Le terrain d'enquête, fort vaste, sera toutefois restreint à la question des relations qu'entretiennent les productions scripturaires avec l'exercice du pouvoir. L'ambition est ici de mettre en lien l'évolution des formes de communication et d'administration avec la transformation des structures politiques et sociales. Autrement dit, il s'agit de comprendre comment l'écrit a pu être utilisé, tout au long du millénaire médiéval, comme vecteur d'autorité et comme outil de gouvernement des hommes.

La réflexion concernera au premier chef les écrits de la pratique, qu'il s'agisse d'actes juridiques ou d'instruments de gestion (polyptyques, listes de vassaux, comptabilités, etc.), dont le nombre croît exponentiellement à partir du XII^e siècle dans un contexte de « banalisation » de l'écrit, puis, plus tard, d'essor de la bureaucratie. Dans cette perspective, il serait pertinent de s'interroger sur l'émergence de préoccupations en matière de gestion de l'information (officielle ou non), d'archivage et de classement – en se penchant sur la genèse des archives princières, seigneuriales et urbaines – ; de s'intéresser à l'évolution des documents de

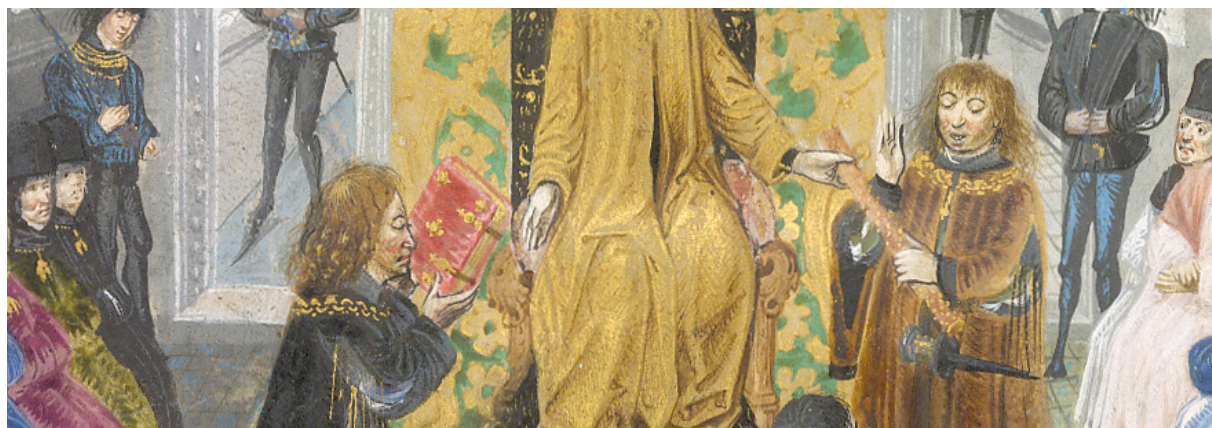
gestion seigneuriaux utilisés dans les milieux monastiques (le passage du polyptyque carolingien au censier, par exemple) ; d'examiner les instruments de travail administratifs soutenant le processus de la décision politique, encore trop peu souvent au centre des réflexions.

Mais limiter la réflexion aux seuls « écrits de la pratique » serait une erreur. Dès l'aube du Moyen Âge, la possession du livre-objet a pu s'assimiler à celle d'un produit de luxe, et donc servir d'outil de distinction et de différenciation pour les élites. Les sources narratives et liturgiques doivent dès lors nécessairement être prises en compte lorsque l'on s'interroge sur les liens entre écrit et pouvoir. À cet égard, il n'est plus à démontrer que celles-ci constituent de puissants vecteurs d'autorité. Il suffit, pour s'en convaincre, de songer à la place qu'occupe la liturgie dans les cérémonies de sacre ou d'adoubement. De même, l'analyse des pratiques d'écriture et de réécriture a permis d'établir combien l'histoire et l'hagiographie pouvaient être mises au service d'une cause, que ce soit dans le contexte grégorien d'une redéfinition des rapports entre clercs et laïcs ou dans celui de la construction de la mémoire d'un souverain (Saint Louis par Jean de Joinville, Baudouin V de Hainaut par Gislebert de Mons, etc.). C'est là une des voies que nous aimerions arpenter lors de notre prochaine journée d'étude. Par ailleurs, dans un contexte où écrit et oral ne s'opposent pas plus qu'image et texte – qu'on songe aux calligrammes poétiques de Raban Maur ou aux chartes ornées des époques romane et

gothique –, il serait également intéressant d'approfondir l'étude des liens qui unissent l'écriture, l'oralité et d'autres langages, comme ceux des signes ou des images.

Associant étroitement verbe, image et matière, les inscriptions épigraphiques, trop longtemps reléguées au second plan des études médiévales, se doivent également d'être prises en compte, dans la mesure où, à travers le marquage et l'investissement de l'espace, elles visent à transmettre à un public large des informations soigneusement réfléchies, parfois de nature politique (légitimation d'un pouvoir, sacralisation d'un édifice, etc.). On entre ici dans le champ de la communication politique, voire de la propagande, auquel une partie de la journée d'étude se consacrera. Dans cette perspective, il s'avérera pertinent de confronter des données livrées par l'archéologie à des témoignages littéraires afin d'identifier les limites et les biais qui affectent ces derniers, par exemple dans le cadre de dossiers de fondation ou de refondation de sites ecclésiaux ou castraux. En effet, la réalité matérielle mise au jour par l'archéologie ne concorde pas nécessairement avec les éléments relatés par les sources écrites.

En conviant de jeunes chercheurs, doctorants et post-doctorants, à partager leurs recherches avec leurs aînés – deux discutants seront en effet chargés d'animer les débats et de susciter une discussion avec le public –, le RMBLF souhaite une nouvelle fois mettre à la une des problématiques ancrées dans l'actualité de la recherche scientifique tout en s'affranchissant, dans la mesure du possible, de tout carcan disciplinaire.



Prochaine journée d'étude du RMBLF

Programme

Séance du matin présidée par Jean-François Nieus (UNamur)	Séance de l'après-midi présidée par Timothy Salemmé (UNamur)
09h30 - Accueil	14h00-15h00
9h45 - 10h45	François OTCHAKOVSKY-LAURENS (Université d'Aix-Marseille) - L'assemblée urbaine dans les registres délibératifs marseillais, un enjeu de pouvoir
Nicolas RUFFINI-RONZANI (UNamur) et Marie VAN EECKENRODE (Archives de l'État/UCL) - L'écrit comme instrument de pouvoir au Moyen Âge : introduction	Tineke VAN GASSEN (UGent) - Archives as Touchstones of Urban Memories in Late Medieval Ghent
Julia EXARCHOS (UGent) - Liturgical Texts as an Instrument of Power : What We Can Learn from the Content of Liturgical Handbooks	15h00 - Pause
10h45 - Pause	15h30-17h00
11h15 - 12h15	Arnaud RUSCH (ULg) - Du témoignage d'une cérémonie à l'organisation d'une révolution médiatique du pouvoir : les pratiques du livre de fête à l'aube de la Première Modernité
Inès LEROY (UCL) et Amélie COLLIN (ULB) - CARE, Histoire et Archéologie pour un inventaire critique des édifices religieux (IV ^e -X ^e siècle)	Nathalie VERPEAUX (UNamur) - Acquérir le pouvoir dans une abbaye : quelle place pour l'écrit ? L'exemple des abbayes féminines d'Autun à la fin du XV ^e siècle
Paul CHAFFENET (Lille 3/ULB) - Le dossier hagiographique de sainte Hunégonde (seconde moitié du X ^e siècle) : efficacité et limites d'un discours monastique ?	Remarques conclusives par Paul BERTRAND et Cécile TREFFORT
12h30 - 14h00 - Pause de midi	

Informations
et inscription (souhaitée) : info.rmblf@gmail.com

Résumés des communications de la journée d'étude du 14 novembre 2014



31^E JOURNÉE D'ÉTUDE DU R.M.B.L.F.
ORGANISÉE AVEC L'ARC « SPECULUM ARABICUM »

The Byzantine 'Latin error lists' and their reception in the Slavia Orthodoxa par Lara Sels (KUL)

This paper deals with Byzantine and Slav perceptions of western otherness as reflected in the tradition of the so-called 'Latin error lists', virulently anti-Latin *opuscula* consisting of crude enumerations of (perceived) Latin errors, without theological argument or reference to canon law or to the Church fathers. The Byzantine polemical texts entered the *Slavia orthodoxa* at the initial stages of its development, at a time when Eastern and Western Christianity were gradually settling in a position of growing antagonism. A substantial corpus of translations and adaptations circulated in Slavonic translation; in Russia, the 'error lists' resonated as interpolations in indigenous polemical writing and found their way to influential texts such as the Primary Chronicle, the *Nomocanon*, the *Kiev Patericon* and the *Paleja*. This old Russian polemical corpus played a significant part in shaping the Russian Orthodox anti-Latin position and influenced later anti-Catholic rhetoric.



Regards byzantins sur la Géorgie par Emmanuel Van Elverdinghe (UCL)

En s'appuyant notamment sur une enquête lexicale, cet exposé entend examiner les représentations des Géorgiens dans les textes byzantins au cours des sept premiers siècles de l'empire. Dans un premier temps, trois caractéristiques de ces représentations sont considérées : leur degré de prise en compte d'une réalité complexe, leur focalisation géographique et leur évolution historique. Sur ces points, la documentation byzantine est à comparer aux sources indigènes, dont elle apparaît relativement éloignée. Il est ensuite montré comment dans les textes grecs s'est construite, à propos des Géorgiens, une tradition en perpétuel mouvement, où se croisent héritage antique, légendes et données géographiques, mais aussi affrontements, diplomatie et religion. Évoluant au sein de cette tradition, les auteurs byzantins sont susceptibles de différentes approches (antiquaire ou contemporaine, généralisatrice ou détaillée, favorable ou méprisante, etc.), qui reflètent leur projet propre en même temps qu'elles contribuent à élaborer et à élargir une « mémoire collective ».

Sources arabes dans les encyclopédies latines du XIII^e siècle : essai de typologie par Grégory Clesse (UCL)

Cette contribution se proposait d'apporter un éclairage nouveau sur la manière de considérer les sources d'origine orientale par le compilateur occidental. En d'autres mots, nous souhaitions montrer comment les compilations encyclopédiques latines du XIII^e siècle (*Liber de natura rerum* de Thomas de Cantimpré, *De proprietatibus rerum* de Barthélémy l'Anglais et *Speculum naturale* de Vincent de Beauvais, pour citer celles qui nous semblent les principales au vu de leur ampleur, de leur richesse, de leur influence et de leur organisation) ont pu constituer un miroir des échanges intellectuels entre Orient et Occident. En effet, le rapport entre ces deux pôles, loin d'être uniforme, s'établit selon une diversité de modalités dont il convient de rendre compte. Nous nous sommes penché ainsi sur les citations d'auteurs arabes consultés dans leur traduction latine (plus ou moins littérale ou remaniée), le cas d'un texte-source attestant différentes strates de composition, celui d'auteurs occidentaux transmis via une traduction arabo-latine, avant d'évoquer la question des citations internes, les problèmes d'attribution et le cas d'auteurs-sources occidentaux qui furent en contact avec le milieu oriental. Enfin, nous avons élargi le cadre de cette présentation en examinant de quelle(s) façon(s) le compilateur intègre les citations d'auteurs arabes dans son exposé.



Une critique des Évangiles à l'époque mamlouke par Radouane Attiya (ULg)

L'histoire de l'invention critique de la Bible méconnaît encore de nos jours les polémiques islamo-chrétiennes ou antichrétienne, de l'Antiquité tardive jusqu'à la Renaissance. Ces polémiques participent d'un genre littéraire connu sous le vocable de « *rudūd* » ou de « *al-radd 'alā al-naṣārā* ». Cette abondante littérature médiévale interroge les Écritures, les réinterprète, les réfute...

Une analyse synchronique de ces textes polémiques, du point de vue de l'islam, laisse apparaître une constante dans le discours théologique de la falsification, à savoir une argumentation autoréférentielle qui confère au texte coranique le « monopole de la communication divine », discréditant ainsi l'autorité des textes bibliques.

L'Orient connaît au XIII^e siècle des moments de résistances et de troubles et l'islam se voit menacé jusque dans ses fondations. Cependant, cette période connaît paradoxalement un essor culturel, dont la création est certes celle de la redite et qui culmine dans l'Égypte mamlouke. Dans cet état d'esprit, un auteur s'écarte distinctement des discours passionnels, judéophobes et antichrétiens dont firent preuve ses prédécesseurs et ses contemporains. Cet auteur est l'érudit Najm al-Dīn al-Ṭūfī (1276-1316) qui dans ses *Intiṣārāt alislāmiyya fī kaṣf ṣubah al-naṣrāniyya*, porte une analyse critique et « sereine » sur les textes bibliques en réponse à une réfutation du Coran dont l'auteur demeure inconnu. L'argumentaire tufien réside en deux points principaux : la non-recevabilité des textes bibliques et la rationalité du message prophétique. Bien qu'il remette en question l'historicité des Écritures antérieures et partant d'un pré-supposé coranique, al-Ṭūfī adopte, dans sa stratégie argumentative, une attitude qui oscille entre un usage prudent de l'héritage vétéro/néotestamentaire et un respect qui accueille le texte tel qu'il se donne à lire.

Aujourd'hui, les dogmes du *tahrīf* et du *tabdīl* dans « l'imaginaire islamique commun » sont à la base de ce que d'aucuns appellent une théologie de la substitution. Cette dernière, répudiée en milieu catholique, devient en terre d'islam un rempart à toute forme de dialogue authentique.

*Des Occidentaux à la rencontre de l'Orient chrétien :
les modalités de la définition de l'altérité*
par Camille Rouxpetel (Sorbonne-EFR)

Les Latins partis pour la Syrie-Palestine et l'Égypte dans les derniers siècles du Moyen Âge vont à la rencontre d'hommes à la fois semblables parce que chrétiens et dissemblables parce qu'Orientaux. Les discours des croisés, des pèlerins et des clercs de l'Église latine d'Orient construisent l'altérité orientale selon trois modalités, restrictive, comparative et intégrative, mais affectent aussi, en retour, la manière d'envisager la *christianitas* et leur propre identité chrétienne et occidentale. Enfin, si ces voyageurs pratiquent pour l'essentiel une écriture en miroir, identité et altérité ne pouvant se dire l'une sans l'autre, certains échappent à la logique dominante pour considérer l'autre en et pour lui-même, voire renversent la perspective romano-centrée. Pèlerins et orientalistes avant l'heure, ils ont aussi des yeux pour voir et des oreilles pour entendre et savent à l'occasion faire preuve d'esprit critique pour passer leurs représentations au crible de leurs observations.



L'appropriation de l'Orient par l'Occident dans les récits de voyage de la fin du XV^e siècle
par Alexia Lagast (UA)

Les récits de voyage de la fin du XV^e siècle montrent de grandes différences entre eux, par le type d'informations qu'ils contiennent sur des territoires inconnus. Ces observations se fondent autant sur l'expérience des voyageurs que sur des sources littéraires. Les descriptions de territoires moins connus, surtout de l'Égypte, visités lors de pèlerinages en Terre Sainte, contiennent souvent des comparaisons avec des phénomènes occidentaux. Ce procédé permettait à l'auteur du récit de donner au public une impression plus tangible du phénomène étranger. Dans cet exposé, j'ai eu l'intention d'étudier les comparaisons dans quelques-uns de ces récits et d'en explorer les origines.



L'Europe et ses peuples vus par les auteurs musulmans du IX^e au XV^e siècle
par Jean-Charles Ducène (ULB/EPHE)

La curiosité des auteurs arabo-musulmans envers les populations européennes varia selon les époques et les aléas politiques mais s'avéra constante. Ainsi, dès le IX^e siècle se rencontrent des descriptions des populations habitant l'Europe actuelle de la Méditerranée jusqu'à la mer Baltique. Paradoxalement, ce sont les populations d'Europe orientale (slaves, hongroises, bulgares et finno-ougriennes) qui sont les mieux connues, ce qui se comprend par la proximité et les contacts assurés par Byzance. Par ailleurs, l'imaginaire et le cadre culturel des auteurs ou des observateurs expliquent en partie l'apparition de stéréotypes mais ceux-ci sont contrebalancés par l'enregistrement d'informations réelles qui permettent des définitions moins strictes de l'altérité. Cependant, indépendamment du poids du psittacisme littéraire, le développement des relations entre l'Europe qui se constitue en États et les pays arabomusulmans de la Méditerranée à partir du XI^e siècle actualise et complexifie la vision musulmane de l'Occident en la rendant généralement indifférente à la polémique. L'Europe se parsème littéralement de villes insérées dans un réseau routier et réparties entre différents États, dont les croisades ont rendu certains souverains connus du lectorat musulman. L'altérité semble prendre une forme religieuse, politique et ethnique mais toujours acceptable car potentiellement compréhensible par l'analogie à des formes musulmanes. L'institution impériale et la papauté ne sont pas si exotiques que cela.

Des custumes es isles envyroun Ynde :
les Grandes Îles de la Sonde dans les récits de voyageurs européens et arabes
par Omayra Herrero-Soto et Florence Ninitte (UCL)

À partir des matériaux tirés des récits des voyages des auteurs arabes et européens médiévaux, nous sommes nous intéressées à la narration des coutumes des habitants des territoires lointains, dans le cas des îles de la Sonde. Une occasion d'aborder la vision de l'Extrême-Orient au Moyen Âge, et d'aller au-delà de ce que sous-entend habituellement le rapport Orient-Occident. Le contact avec une réalité inconnue a donné lieu à des descriptions plus ou moins détaillées, mais aussi plus ou moins vraisemblables, de la part des auteurs médiévaux qui, pour des raisons tout aussi variées, ont voyagé jusque dans ces lointaines contrées. La description des usages de l'autre est toujours faite à partir de la vision de soi-même et en opposition à ses propres coutumes. Cela nous permet de mener une analyse comparative des descriptions des pratiques sociales, culturelles ou alimentaires des habitants de ces îles, à partir desquelles nous pouvons définir le rapport qu'entretenaient arabes et occidentaux avec une même réalité, avec un même *Autre*. Cette mise en relation des témoignages arabes et occidentaux nous a amené également à réfléchir sur l'autre comme reflet de nous-mêmes et sur la (re)-construction de l'« Orient », mais également de l'« Occident ».



Mémoires de master en études médiévales défendus dans les universités belges francophones (2013-2014)



Histoire

Brassart, Sophie, Sur les traces du château d'Havré : étude heuristique et architecturale du XIV^e au commencement du XVII^e siècle, UCL

Delmarcelle, Vincent, Le « mystère d'espousailles » dans un recueil de nouvelles de la fin du Moyen Âge : les *Cent Nouvelles Nouvelles* à l'épreuve de la critique historique, tant externe qu'interne, UCL.

Depas, Xavier, La place des femmes dans le monde de l'écrit : l'exemple des Dames blanches carmélites à Huy entre 1468 et 1513, UCL.

Gérard, Marie, Les vices et les vertus au miroir de l'autobiographie de Guibert de Nogent, UCL.

Haezeleer, Claire, L'ancrage du pouvoir et des élites à l'époque mérovingienne dans le pagus du Hainaut. Entre hagiographie, diplomatique et archéologie, UCL.

Halloy, Corentin, Marguerite de Bourgogne et le comté de Hainaut. Une femme de pouvoir entre vie politique et vie privée, ULg.

Jedwab, Valentine, La Toxandrie du Haut-Moyen Âge (VII^e-IX^e siècles), ULB.

Laloux, Tristan, Territoires du sommeil. Les lieux du dormir dans les règles monastiques anciennes, V^e-VII^e siècles, ULB.

Reynaert, Clara, La représentation de soi et de l'Autre dans l'« Histoire anonyme de la Première croisade », UCL.

Rolland, Jean-Noël, L'évêché de Liège sous le règne de Charlemagne : Fulchaire, Agilfrid, Gerbaud, Walcaud, ULg.

Triquoit, Stéphane, Fées, nains, démons et dragons dans l'imaginaire courtois germanique sous la dynastie des Hohenstaufen, UCL.

Salmon, Marie, Les champignons et les truffes. Évolution de la perception, de la consommation et de l'utilisation médicale de l'Antiquité à la Renaissance, UCL.

Vinamont, Frederik, L'entourage d'Henri II et d'Henri III, ducs de Brabant (1235-1261), ULB.



Histoire de l'art, archéologie et musicologie

Braem, Églantine, Documentation et étude de deux maisons sises rue des Potiers, 4-6 à Bouvignes (Dinant), UCL.

Chenetti, Gwenaël, La nécropole mérovingienne de Trivières : étude typochronologique, ULB.

Colas, Marie-Pierre, Étude du livre d'heures Wittert 16, ULg.

De Meulenaer, Caroline, Étude stylistique, iconographique et iconologique des Christs de pitié dans les anciens Pays-Bas de la fin du Moyen Âge (XV^e-1^{ère} m. du XVI^e s.), UCL.

Deflandre, Laura, Inventaire des sites funéraires mérovingiens de la Province de Liège : regards archéologique et anthropologique, ULg.

De Wachter, Morgane, La représentation des travaux des mois à la fin du Moyen Âge : étude et analyse du calendrier des Très Riches Heures du duc de Berry, ULg.

Doyen, Charlotte, Le diptyque de Charlotte de Savoie, nouvelles perspectives sur une œuvre méconnue dite de « l'école savoyarde », ULB.

Frère, Wendy, Entre tradition et innovation : l'usage des fonds dorés au XV^e siècle et en particulier dans les peintures de Dirk Bouts, de ses fils et de leur atelier (Louvain, ca. 1457-1549), ULB.

Grappasonni, Marie, Du Maître de Flémalle à Albrecht Dürer : les Primitifs septentrionaux « revisités » par Marcellus Coffermans (c. 1525-1581), ULB.

Groenweghe, Tiffany, La vaisselle en alliage cuivreux découverte dans des contextes funéraires, datés du V^e au VII^e siècles et situés entre le Rhin et la Seine. Études typologiques, techniques et symboliques, UCL.

Humbel, Liane, Les paléopathologies traumatiques des nécropoles mérovingiennes. Étude, contextualisation et tentative de synthèse des cas de Cuesmes, Braives, Ciply et Torgny, UCL.

Macaux, Mathilde, Étude des jardins historiques d'abbayes cisterciennes belges du XII^e siècle au XVIII^e siècle. Les abbayes d'Orval, de Villers-en-Brabant, d'Aulne, de La Cambre et de Notre-Dame de Saint-Rémy, UCL.

Monnaie, Anne-Laure, Révision critique de l'empreinte normande dans l'architecture castrale des XI^e et XII^e siècles. Étude de cas en Normandie (Caen, Fécamp et Falaise) et en Sicile (Paternò, Calathamet et Erice), UCL.

Radermecker, Anne-Sophie, Réflexions sur la notion d'authenticité à la Renaissance. La genèse du faux artistique en Italie aux Quattrocento et Cinquecento. La version

des sources écrites modernes : le point de vue vasarien, ULg.

Roisin, Caroline, Vitrail et musée : quand la couleur et la lumière se révèlent dans un lieu d'exposition. Analyse et comparaison du Musée d'Art et d'Histoire du Cinquantenaire à Bruxelles, du Musée du Louvre à Paris, du Musée des Monuments français à Paris, du Musée national du Moyen Âge à Paris, du Centre International du Vitrail à Chartres, de la Cité du vitrail à Troyes et du Vitromusée à Romont, UCL.

Scieur, Marie, Le château d'Attre : entre traditions locales et influences françaises. Analyse architecturale et questionnement autour des maîtres d'œuvre et des commanditaires, UCL.

Togni, Fédora, Des reflets ambigus : l'interprétation scientifique des miroirs en peinture, en particulier ceux de Jan van Eyck et de Diego Velázquez, ULB.

Widart, Sébastien, Le potentiel informatif contenu dans les déchets de fonderie d'un atelier métallurgique des alliages à base de cuivre : étude du site dinantais de l'avenue Winston Churchill (XV^e - XVI^e siècles), UCL.



Langues et littérature romanes

Braconnier, Antoine, *Traitiers de toutes aywes qui sont extraites d'ierbes*. Édition critique d'un médicinaire du XV^e siècle conservé à l'ULg (ms. 354C, ff.252r-258v), ULg.

De Bremaecker, David, La Vie de saint Alexis, attribuée à Wauchier de Denain. Édition critique d'après tous les manuscrits connus, ULB.

Dell'olivo, Jeanne, *Due lettere di Bartolomeo Cerretani a Luigi Guicciardini*. Edizione critica e commento, ULg.

Dohet, Justine, Poétique de la nuit dans le Tristan en prose : voilement et dévoilement, ULg.



Langues et littérature anciennes, classiques et orientales

Flohimont, Jessica, La division du royaume d'Alexandre après sa mort dans *Le Miroir Historial* de Jean de Vignay. Édition critique et commentaire des chapitres un à vingt du livre VI, UCL.

Lambert, Adelaïde, Les réécritures en prose de Barlaam et Josaphat au XIII^e siècle, ULg.

Lambert, Caroline, Traductions en français médiéval de *L'Enfer* de Dante. Étude et analyse, UCL.

Lauwaert, Margaux, *La Vie de saint Gilles* de Wauchier de Denain. Édition critique à partir de tous les manuscrits connus, ULB.

Leclercq, Tanita, La thématique de la chevelure dans la littérature médiévale, ULB.

Masut, Lara, L'immagine di Venezia nel carteggio di Francesco Guicciardini, ULg.

NGuyen, Anh Thy, *La Chronique* de Pierre Cochon : édition critique des folios 31^v à 63^v, UCL.

Noben, C., Étude d'un recueil de lettres à la Renaissance : Le manuscrit Brescia, Biblioteca Queriniana, E, VII, 16, ULg.

Pihard, Julie, Réinvestissements de l'imaginaire sylvestre médiéval en fantasy. Analyse du traitement de la forêt dans *Le Seigneur des anneaux* et *Le Hobbit* de J.R.R. Tolkien, *La Trilogie des Elfes* de J.-L. Fetjaine et *Harry Potter* de J.K. Rowling, UCL.

Vanguchte, Alexandra, Planter des personnages mystiques dans le cadre réaliste des fabliaux. Étude de six fabliaux : *Saint Pierre et le jongleur*, *Du Con qui fu fait a la besche*, *Les quatre Sohais saint Martin*, *Le Vilain qui conquist Paradis par Plait*, *Le Pet au Vilain* et *Le couvoiteus et l'Envieus*, UCL.

Watteyne, Audrey, Le déshonneur féminin illustré par trois textes narratifs en ancien français, UCL.

Dapsens, Marion, *Aliud ex littera, aliud ex intentione*. L'exégèse allégorique dans le *De Laboribus Herculis* de Coluccio Salutati (1331-1406), UCL.

Vandamme, Glenn, Sur les traces de Barlaam de Seminara. Présentation, traduction et commentaire de l'*Ethica secundum Stoicos*, traité stoïcien du XIV^e siècle, UCL.

La recherche en Belgique - un nouvel acteur : ModerNum. Réseau des modernistes francophones de Belgique (Histoire, Arts & Lettres)

Un réseau de modernistes

Jusqu'il y a peu, la partie francophone de la Belgique manquait d'une association regroupant les spécialistes de la période moderne. S'il existe le *Vlaams-Nederlandse Vereniging voor Nieuwe Geschiedenis* au nord du pays, aucune structure équivalente n'existait au sein de la Fédération Wallonie-Bruxelles. Dès lors, l'idée de mettre sur pied un réseau, baptisé ModerNum, pour rassembler les modernistes francophones de Belgique (Histoire, Arts et Lettres) a fait son chemin. À vrai dire, l'exemple du RMBLF fut un incitatif à tenter l'expérience...

Les objectifs

ModerNum a à cœur de réunir des chercheurs venus de disciplines différentes qui ont en commun un même intérêt pour la période dite « moderne » (ca. 1500-1800). Nous souhaitons promouvoir les contacts entre ces chercheurs et favoriser les échanges interdisciplinaires (historiens, historiens de l'art, philologues, musicologues, etc.). À moyen terme, nous projetons d'organiser des journées d'étude thématiques qui seront, nous l'espérons, autant d'opportunités de rencontres.

Le blog : un espace de diffusion

Si la première partie du mot ModerNum renvoie bien entendu à la période moderne, la seconde fait davantage référence au monde numérique. Pour atteindre ses objectifs, ModerNum dispose d'un blog d'ores et déjà actif sur la plateforme Hypothèses (<http://modernum.hypotheses.org>). Des annonces de colloques, des appels à communications, des ouvertures de postes académiques, des publications scientifiques, etc. sont très

régulièrement publiés. Sur la page « ressources en ligne », on trouvera une liste de centres de recherches, de portails ou de blogs scientifiques. Enfin, un annuaire sera progressivement constitué grâce à un formulaire que chacun est invité à compléter. Le blog est bel et bien un espace de diffusion d'informations scientifiques... mais il est évident que nous ne pouvons être à l'affût de tout. N'hésitez donc pas à nous tenir au courant (voir *infra*) !

Après-midi inaugural

Un après-midi d'étude organisé le vendredi 8 mai 2015 – retenez bien cette date ! – marquera la naissance officielle du réseau. Cet événement se déroulera à la Bibliothèque royale de Belgique (Bruxelles), avec le soutien de l'École doctorale Histoire, Art & Archéologie (ED4). Intitulé *Une vie de recherches. Témoignages pluridisciplinaires autour des temps modernes*, il sera l'occasion de donner la parole à plusieurs chercheuses modernistes issues de champs disciplinaires variés afin qu'elles puissent témoigner de leur parcours de recherche. Les quatre oratrices seront Monique Weis (histoire, ULB), Agnès Guiderdoni (lettres, UCL), Paola Moreno (lettres, ULg) et Sabine Van Sprang (arts, Musées royaux des Beaux-Arts). Une présentation de ModerNum (objectifs, activités, etc.) est également prévue. L'entrée est libre et un drink sera servi en clôture ! Les détails pratiques seront très prochainement mis en ligne sur notre blog via une page consacrée à l'événement ; un formulaire permettra de s'y inscrire.

Diffusion d'événements et d'actualité scientifiques

Vous organisez un colloque ? Vous prévoyez d'en organiser un pour lequel il y a un appel à communications ? Vous avez invité un conférencier ? Vous publiez un ouvrage ? Pour autant qu'un des aspects de l'événement ou de la publication concerne les temps modernes, vous pouvez nous envoyer toutes les informations s'y rapportant à l'adresse suivante : modernum.info@gmail.com. Il sera ainsi possible d'en faire écho sur le blog du réseau !

Le comité de ModerNum dont la professeure Annick Delfosse (ULg) assume la présidence est interdisciplinaire et se compose de jeunes doctorants issus de toutes les universités de la Fédération Wallonie-Bruxelles : Alix Badot (histoire, UNamur), Sarah Barthélemy (histoire, UCL), Thomas Cambrelin (histoire, ULB), Laurence Daubercies (lettres, ULg), Shipé Guri (histoire, ULB), Gwendoline de Mûelenaere (histoire de l'art, UCL), Julien Régibeau (histoire, ULg) et Nicolas Simon (histoire, U. Saint-Louis).

Le 7 mai prochain, l'émission radiophonique « Un jour dans l'histoire » (La Première, RTBF, 13h30) traitera, en compagnie de ModerNum, des Temps Modernes. Quelles sont les caractéristiques de cette période ? Quelles continuités/discontinuités avec les périodes médiévale et contemporaine ? Sommes-nous encore influencés par certains faits s'étant déroulés au cours de cette période ? Bref, un passage en revue de ce qui rend cette période singulière.

Pour plus d'informations sur les activités de ModerNum :

Email : modernum.info@gmail.com

Blog : <http://modernum.hypotheses.org>

Facebook : <https://www.facebook.com/modernum.be>

Twitter : http://twitter.com/Moder_Num



ModerNum
Histoire - Arts - Lettres

La recherche en Belgique - Le centre de recherche « Pratiques médiévales de l'écrit - PraME » (Université de Namur)

Créé en 2011, le centre de recherche « Pratiques médiévales de l'écrit - PraME » réunit les médiévistes de l'Université de Namur ainsi que plusieurs chercheurs associés, belges et étrangers, autour de la question des usages de l'écrit au Moyen Âge. Inscrivant ses travaux dans un secteur de la médiévistique actuellement en plein essor, le centre PraME se définit avant tout comme un foyer de réflexion et de rencontre entre chercheurs. À ce titre, il organise des colloques et des journées d'étude, coordonne sur base annuelle un cycle de conférences et veille à la publication des résultats des travaux entrepris par ses chercheurs. À l'aube de l'année académique 2014-2015, le centre comptait, à l'UNamur, dix-huit membres effectifs, dont quatre académiques, la conservatrice de la réserve précieuse de la bibliothèque universitaire (BUMP), quatre post-doctorants et neuf doctorants.

Principaux axes de recherche

Les recherches menées au sein du centre PraME portent sur l'ensemble du millénaire médiéval. Les périodes hautes sont essentiellement envisagées par Étienne Renard, dont les travaux se consacrent notamment aux fonctions et usages des polyptyques et inventaires domaniaux du haut Moyen Âge.

Les usages de l'écrit dans le cadre du gouvernement princier et de la gestion seigneuriale aux XI^e-XIII^e siècles font l'objet des travaux de Jean-François Nieuws et de plusieurs chercheurs du centre. Leurs projets de recherche portent, entre autres, sur le rôle de l'écrit dans l'administration de la principauté flamande au XIII^e siècle (Aurélien Stuckens), sur la reconstruction et l'édition des archives des seigneurs de Béthune (Jean-François Nieuws et Timothy Salemmé) et sur les pratiques de l'écrit princières et

seigneuriales (Jean-François Nieuws, Nicolas Ruffini-Ronzani).

L'histoire des bibliothèques anciennes, en particulier celles du bas Moyen Âge, constitue le troisième axe de recherche principal des historiens du centre PraME. Spécialiste des bibliothèques du XV^e siècle, Céline Van Hoorebeeck vient de publier sa thèse de doctorat *Livres et lectures des fonctionnaires des ducs de Bourgogne (ca 1420-1520)* dans la collection *Texte, codex et contexte* de Brepols. Toutefois, ce sont avant tout les bibliothèques des religieux qui préoccupent les chercheurs du centre, comme en témoignent les recherches de Xavier Hermand sur l'écrit monastique en Namurois. Sous sa direction, des thèses de doctorat seront bientôt consacrées aux bibliothèques bénédictines liégeoises (Élisabeth Terlinden) et aux manuscrits de l'abbaye du Saint-Sépulcre de Cambrai (Sara Pretto). Accordant une large place à l'analyse des pratiques de l'écrit des « curés de campagne », la thèse de Morgane Belin portera sur la vie paroissiale en Brabant et en Namurois. S'intéressant plutôt à l'écrit documentaire en contexte monastique, une doctorante, Adèle Berthout, et une post-doctorante, Nathalie Verpeaux, étudient de près les livres d'archives des cisterciennes du Val-Benoît (Liège) et les cartulaires ecclésiastiques produits en « Belgique romane ».

Les littératures épique et romanesque sont au cœur des recherches de Giovanni Palumbo et des romanistes du centre PraME. Leurs travaux ont notamment trait à la circulation et à la postérité de la *Chanson de Roland* en Italie (voir notamment l'ouvrage *La Chanson de Roland in Italia nel Medioevo* paru récemment). En collaboration avec d'autres universités, ils préparent en outre l'édition des versions française et italienne de la

Chanson d'Aspremont (Anna Constantinidis) et de la seconde partie du *Roman de Meliadus* (Sophie Lecomte).

Un atelier collectif : Le formulaire de Pierre, prévôt de Béthune et clerc de la famille de Dampierre

Le centre PraME s'est depuis peu doté d'un projet collectif qui sera supervisé par Jean-François Nieus et Aurélie Stuckens : celui d'éditer et d'analyser un document de la seconde moitié du XIII^e siècle récemment découvert à la Bibliothèque municipale de Lille, le formulaire de Pierre, prévôt de Béthune et clerc de la famille comtale flamande de Dampierre. Si cet écrit exceptionnel constitue un témoignage de première importance sur l'activité de la chancellerie flamande, il permet surtout d'étudier de près la trajectoire personnelle d'un officier au service des comtes de Flandre.

Un projet de recherche transdisciplinaire : Pergamenum 21

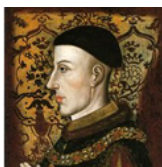
Né à l'initiative de l'atelier de restauration de la Bibliothèque universitaire Moretus Plantin (BUMP), le projet *Pergamenum 21* supervisé par Olivier Deparis (département de Physique) fait étroitement collaborer bibliothécaires, chercheurs en sciences exactes et en sciences humaines autour de l'étude du parchemin. Se donnant pour objectif premier d'optimiser les procédés techniques de restauration des parchemins médiévaux et modernes, en particulier ceux utilisés pour les reliures, le projet devrait, sur le plan des sciences historiques, permettre de répondre à des questions pour l'instant non élucidées à propos de l'existence d'éventuels centres de production du parchemin, des compétences techniques mises en œuvre lors de la fabrication de celui-ci, ou encore du lien entre la qualité du support et l'usage que l'on en fait. Une présentation détaillée du projet est disponible à l'adresse suivante : <http://www.pergamenum21.eu/>.

En savoir plus sur les activités du centre ?

Le centre de recherche PraME se dotera très prochainement d'un site web, qui devrait être accessible dès avant l'été à l'adresse suivante : <http://www.prame.be>. Vous y trouverez toutes les informations relatives aux activités organisées par le centre et aux publications de ses membres. D'ici là, le centre PraME aura le plaisir d'organiser, en collaboration avec le RMBLF, la journée d'étude « L'écrit comme instrument de pouvoir au Moyen Âge », qui se tiendra à Namur le vendredi 29 mai 2015.

Annonces

Appels à contributions



600th Anniversary of the Battle of Agincourt

Où et quand ? Southampton, échéance le 29 avril 2015

Par qui ? University of Southampton

Plus d'infos ? http://www.southampton.ac.uk/agincourt2015/conference_information/papers.page



Origines et mutations 2 - Exchange and Power

Où et quand ? Gdańsk, échéance le 30 avril 2015

Par qui ? University of Gdańsk

Plus d'infos ? <http://www.origines.ug.edu.pl/>

The Sword - Form and Thought: Interdisciplinary Conference

Où et quand ? Solingen-Gräfrath, échéance le 30 avril 2015

Par qui ? AG Schwertsymposium Freiburg & Deutsches Klingensmuseum

Plus d'infos ? <http://www.hsozkult.de/event/id/termine-26952?title=the-sword-form-and-thought-interdisciplinary-conference&recno=4&q=mittelalter&sort=newestPublished&fq=&total=52>



Representation and Reality in the Medieval Church. The Second Annual Symposium on Medieval and Early Modern Studies

Où et quand ? Glassboro (NJ), échéance le 1^{er} mai 2015

Par qui ? Rowan University & University of Kent

Plus d'infos ? <http://rumedievalsymposium.wix.com/medieval-symposium>



ICMA sessions at International Medieval Congress

Où et quand ? Kalamazoo, échéance le 1^{er} mai 2015

Par qui ? International Center of Medieval Art

Plus d'infos ? <http://arthist.net/archive/9856>



Pierre à pierre. Économie de la pierre aux périodes historiques en Lorraine et régions limitrophes (I^{er} s. av. J.-C. – XVII^e s.)

Où et quand ? Nancy, échéance le 1^{er} mai 2015

Par qui ? Université de Lorraine

Plus d'infos ? <http://rmbf.be/2015/03/26/appel-a-contribution-pierre-a-pierre-economie-de-la-pierre-aux-periodes-historiques-en-lorraine-et-regions-limitrophes-ier-s-av-j-c-xvii-s/>

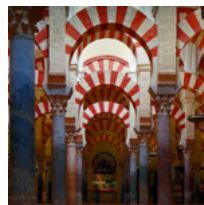


Romanesque conference 2016. Saints, Shrines and Pilgrimage

Où et quand ? Oxford, échéance le 15 mai 2015

Par qui ? British Archaeological Association

Plus d'infos ? <http://medievalartresearch.com/2015/03/02/call-for-papers-baa-romanesque-conference-2016-saints-shrines-and-pilgrimage-oxford-4-6-april-2016/>



Nouvelles approches et nouveaux objets du fait religieux en histoire et en sciences sociales

Où et quand ? Pour les Mélanges de l'École française de Rome - Italie et Méditerranée, échéance le 15 mai 2015

Par qui ? École française de Rome

Plus d'infos ? <http://www.efrome.it/actualite/nouvelles-approches-et-nouveaux-objets-du-fait-religieux-en-histoire-et-en-sciences-sociales.html>



Episcopal, Canonical and Secular Memorial Devices in Medieval Cathedrals. Art, Architecture, Liturgy and Writing

Où et quand ? Barcelone, échéance le 25 mai 2015

Par qui ? Institut d'Estudis Catalans

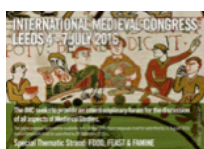
Plus d'infos ? <http://calenda.org/316664>

Emotional and Affective Narratives in pre-Modern Europe/ Late-Medieval and Renaissance France

Où et quand ? Publication, échéance le 30 mai 2015

Par qui ? University of California & University of Vermont

Plus d'infos ? http://www.fabula.org/actualites/cfp-emotional-and-affective-narratives-in-pre-modern-europe-late-medieval-and-renaissance-france_67725.php



International Medieval Congress 2016. Food, Feast & Famine

Où et quand ? Leeds, échéance le 31 mai 2015

Par qui ? University of Leeds

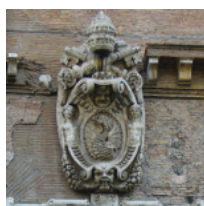
Plus d'infos ? https://www.leeds.ac.uk/ims/imc/imc2016_call.html

Das mittelalterliche Grabmal und sein räumlicher Kontext. Medieval Tombs and their Spatial Contexts. Strategies of Commemoration in Christianity and Islam

Où et quand ? Tübingen, échéance le 31 mai 2015

Par qui ? University of Tübingen & University of Zurich

Plus d'infos ? <http://arthist.net/archive/9543>

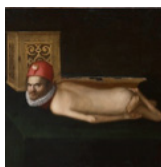


Héraldique et papauté. Araldica e papato

Où et quand ? Rome, échéance le 1^{er} juin 2015

Par qui ? Université du Havre à Rome, en partenariat avec l'Ecole française, l'Académie de France, l'Association des historiens de l'art italien

Plus d'infos ? <http://calenda.org/317149>



Images of Dis/ability - Disease, Disability & Medicine in Medieval Europe. 9th Annual Meeting

Où et quand ? Bremen, échéance le 1^{er} juin 2015

Plus d'infos ? <http://www.hsozkult.de/event/i>

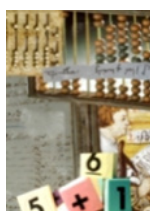


8^{ème} Université d'hiver. Changer, rénover, restaurer : la réforme au fil de l'histoire et de l'actualité

Où et quand ? Saint-Mihiel, échéance le 1^{er} juin 2015

Par qui ? Université de Lorraine

Plus d'infos ? <http://crulh.univ-lorraine.fr/content/8e-universites-dhiver-changer-renover-restaurer-la-reforme-au-fil-de-lhistoire-et-de>



Comptes et comptables : une nouvelle approche de la culture de cour aux époques médiévale et moderne

Quand ? Échéance le 15 juin 2015

Par qui ? Revue Comptabilité(s). Revue d'histoire des comptabilités

Plus d'infos ? <http://www.dypac.uvsq.fr/appel-comptes-et-comptables>

La Chaise-Dieu. Communauté monastique et congrégation (XI^e siècle-fin de l'Ancien Régime)

Où et quand ? Abbaye de la Chaise-Dieu, échéance le 15 juin 2015

Par qui ? CERCOR

Plus d'infos ? <http://calenda.org/322354>

Séduire. Discours, représentations et pratiques de la séduction du Moyen-âge à nos jours

Où et quand ? Toulouse, échéance le 30 juin 2015

Par qui ? Université de Haute-Alsace et Université Jean Jaurès

Plus d'infos ? http://www.fabula.org/actualites/seduire-discours-representations-et-pratiques-de-la-seduction-du-moyen-ge-nos-jours_67755.php



Jheronimus Bosch: His Life and His Work

Où et quand ? Bois-le-Duc, échéance le 1^{er} septembre 2015

Par qui ? Jheronimus Bosch Art Center, Foundation Jheronimus Bosch 500, Ville de Bois-le-Duc, Het Noordbrabants Museum et Radboud University Nijmegen

Plus d'infos ? <http://www.codart.nl/news/1199/>

Colloques, journées d'étude, conférences

Pratiques médiévales de l'écrit. Séminaires-conférences 2014-2015

Où et quand ? Namur 2014-2015

Par qui ? Université de Namur

Plus d'infos ? <http://blogdurmbf.blogspot.fr/2014/10/seminaire-pratiques-medievales-de.html#!/2014/10/seminaire-pratiques-medievales-de.html>

Thomas Meier : A sketch of an Archaeology of the Manorial System

Où et quand ? ULB, 29 avril 2015

Par qui ? sociAMM

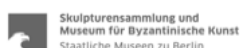
Plus d'infos ? <http://blogdurmbf.blogspot.be/2015/04/conferences-thomas-meier-sketchof.html>

Thomas Meier : The Many Tombs of Emperor Heinrich IV. (†1106)

Où et quand ? ULB, 29 avril 2015

Par qui ? sociAMM

Plus d'infos ? <http://blogdurmbf.blogspot.be/2015/04/conferences-thomas-meier-sketchof.html>



Skulptur um 1300 zwischen Paris und Köln

Où et quand ? Berlin, 7-9 mai 2015

Par qui ? Skulpturensammlung und Museum für Byzantinische Kunst

Plus d'infos ? <http://arthist.net/archive/9787>

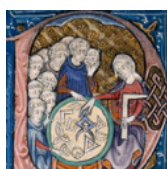


90 jaar Ruusbroecgenootschap

Où et quand ? Anvers, 8 mai, 30 octobre et 4 décembre 2015

Par qui ? Universiteit Antwerpen

Plus d'infos ? <https://www.uantwerpen.be/nl/evenementen/ruusbroec-90jaar/programma/>



Medicina, Mechanica, Philosophia

Où et quand ? Leeds, 8-9 mai 2015

Par qui ? The Leeds Monasticism Conference

Plus d'infos ? <https://leedsmonasticismconference.wordpress.com/>

Enrico Castelnovo et ses élèves : enseignement et recherche

Où et quand ? Lausanne, 13 mai 2015

Par qui ? Université de Lausanne

Plus d'infos ? <http://blog.apahau.org/journee-detude-enrico-castelnovo-et-ses-eleves-enseignement-et-recherche-13-mai-2015-universite-de-lausanne/>



Towards new thinking in urban Historiography

Où et quand ? Bruges, 20-21 mai 2015

Par qui ? UGent, KULeuven, UAntwerpen

Plus d'infos ? <https://www.ugent.be/pirenne/en/news-events/events/urbanhistmay15>



Festival Carolus V

Où et quand ? Bruxelles, dès mai 2015

Par qui ? Ville de Bruxelles – Visit Brussels

Plus d'infos ? http://visitbrussels.be/bitc/BE_fr/minisite_carolusfestival/presentation.do

L'écriture latine en réseaux

Où et quand ? Rome, 21-22 mai 2015

Par qui ? École française de Rome

Plus d'infos ? http://www.efrome.it/fileadmin/res/PDF_Flyers_Affiches_Programmes/Moyen_Age/SGEcritures_latines_21-22_mai_2015.pdf

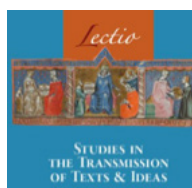


La transmission du pouvoir monarchique du Moyen Âge à nos jours

Où et quand ? Bruxelles, 21-22 mai 2015

Par qui ? CRHiDI

Plus d'infos ? <http://www.crhidi.be/2015/05/20/colloque-la-transmission-du-pouvoir-monarchique-du-moyen-%C3%A2ge-%C3%A0-nos-jours/>

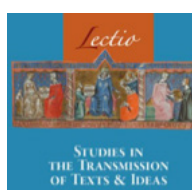


Lectio chair 2015. The Authority of Rome in the Manuscripts of Early Medieval Europe

Où et quand ? Louvain, 21 mai 2015

Par qui ? Lectio

Plus d'infos ? <https://ghum.kuleuven.be/lectio>



Lectio doctoral seminar 2015. Uses and Communication of the Past

Où et quand ? Louvain, 22 mai 2015

Par qui ? Lectio

Plus d'infos ? <https://ghum.kuleuven.be/lectio>



La pragmatique sanction de Bourges dans tous ses états. Pouvoir, droit et ecclésiologie dans l'Europe du XV^e siècle

Où et quand ? Paris, 22-23 mai 2015

Par qui ? LAMOP, LSH, CRULH

Plus d'infos ? <http://lamop.univ-paris1.fr/IMG/pdf/Programme-2.pdf>



Les cisterciens et l'économie des Pays-Bas et de la principauté de Liège (XII^e-XV^e siècles)

Où et quand ? Paris, 28-29 mai 2015

Par qui ? UCL

Plus d'infos ? <http://www.uclouvain.be/509379.html>

9^e rencontre de la Gallia Pontificia : Les églises du royaume de Bourgogne et la Curie

Où et quand ? Paris, 29 mai 2015

Par qui ? Institut historique allemand de Paris et École nationale des chartes

Plus d'infos ? <http://drd.hypotheses.org/1250>



Orare aut laborare. Fêtes de précepte et jours chômés du Moyen Âge au début du XX^e siècle

Où et quand ? Bruxelles, 29 mai 2015 et Lyon, 16 octobre 2015

Par qui ? Université Saint-Louis-Bruxelles et Université Lyon 2 Lumière

Plus d'infos ? <http://modernum.hypotheses.org/488>



Experiencing Death in Byzantium

Où et quand ? Newcastle, 29 mai 2015

Par qui ? School of History, Classics and Archaeology, Newcastle University

Plus d'infos ? <http://medievalartresearch.com/2015/03/24/experiencing-death-in-byzantium-newcastle-29-may-2015/>



Qu'est-ce que l'architecture gothique ?

Où et quand ? Chartres, 29-30 mai 2015

Par qui ? Centre International du Vitrail

Plus d'infos ? <http://arthist.net/archive/9692>



Italian Towns in the Early Middle Ages

Où et quand ? Édimbourg, 29-30 mai 2015

Par qui ? University of Edinburgh

Plus d'infos ? <http://www.ed.ac.uk/schools-departments/history-classics-archaeology/news-events/events/retirement-conference>



Originale - Fälschungen - Kopien. Kaiser- und Königsurkunden für Empfänger

Où et quand ? Leipzig, 4-6 juin 2015

Par qui ? Universität Leipzig

Plus d'infos ? <http://mittelalter.hypotheses.org/5570>



Pirennelezing - Europe : a literary History

Où et quand ? Gand, 20 novembre 2014

Par qui ? Universiteit Gent

Plus d'infos ? <http://www.vlaamsewerkgroepmedievistiek.org/?p=1259>

Medizin und Religion, Heilkunde und Seelsorge

Où et quand ? Hall in Tirol, 11-13 juin 2015

Par qui ? Verein für Sozialgeschichte der Medizin - Geschichte(n) von Gesundheit und Krankheit

Plus d'infos ? <http://www.hsozkult.de/event/id/termine-27239>



Princes of the Church and their Palaces

Où et quand ? Auckland, 30 juin-4 juillet 2015

Par qui ? Durham University

Plus d'infos ? <http://aucklandcastle.org/conferences>



International Medieval Congress 2015. Reform and Renewal

Où et quand ? Leeds, 6-9 juillet 2015

Par qui ? University of Leeds

Plus d'infos ? <https://www.leeds.ac.uk/ims/imc/IMC2015/imc2015.html>



Journées romanes : La peinture murale à l'époque romane

Où et quand ? Cuxa, 6-11 juillet 2015

Plus d'infos ? <http://cescm.hypotheses.org/3416>

Battle Conference on Anglo-Norman Studies

Où et quand ? Cambridge, 17-21 juillet 2015

Par qui ? University of Cambridge

Plus d'infos ? <http://www.battleconference.com/battle/batpg4.htm>

Les pratiques de l'écrit dans les abbayes cisterciennes (XII^e-milieu du XVI^e s.). Produire, échanger, contrôler, conserver

Où et quand ? Troyes et Clairvaux, 28-30 octobre 2015

Par qui ? Conseil général de l'Aube

Plus d'infos ? http://f.hypotheses.org/wp-content/blogs.dir/786/files/2014/12/colloque_clairvaux2015_programme.pdf

Expositions

17 janv. 2015
Le haut Moyen Âge
dans le nord de la France
du IX^e au XII^e siècle



Le haut Moyen Âge dans le nord de la France

Où et quand ? Douai, Arkéos, jusqu'au 2 juin 2015

Plus d'infos ? <http://www.arkeos.fr/actualite/article/detail/News/2015/1/17/exposition-le-haut-moyen-age-dans-le-nord-de-la-france/>



Hieronymus Bosch. The Legacy

Où et quand ? Dresde, Staatliche Kunstsammlungen Dresden, jusqu'au 15 juin 2015

Plus d'infos ? <http://www.codart.nl/exhibitions/details/3186/>



François I^{er}, pouvoir et image

Où et quand ? Paris, BNF, jusqu'au 21 juin 2015

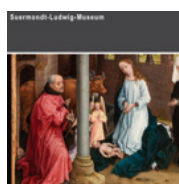
Plus d'infos ? http://www.bnf.fr/fr/evenements_et_culture/anx_expositions/f.francois_1er.html



La Flandre et la mer

Où et quand ? Cassel, Musée de Flandre, jusqu'au 12 juillet 2015

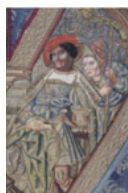
Plus d'infos ? <http://museedeflandre.lenord.fr/fr/Expositions/LaFlandreetlamer.aspx>



Sammlerglück -100 Meisterwerke der Sammlung Marks-Thomée

Où et quand ? Aix-la-Chapelle, Suermondt-Ludwig-Museum, jusqu'au 21 juin 2015

Plus d'infos ? <http://www.suermondt-ludwig-museum.de/index.html>



Het geheim van de Middeleeuwen. The Secret of the Middle Ages

Où et quand ? Utrecht, Museum Catharijnconvent, jusqu'au 16 août 2015
Plus d'infos ? <http://www.codart.nl/exhibitions/details/3199/>

Écoles d'été



Semaines d'études médiévales

Où et quand ? Poitiers, inscriptions jusqu'au 30 avril 2015
Par qui ? Centre d'études supérieures de civilisation médiévale
Plus d'infos ? <http://cescm.labo.univ-poitiers.fr/formation/semaines-detudes-medievales/15-26-juin-semaines-detudes-medievales-2015-cescm/>



L'édition scientifique de textes littéraires et historiques

Où et quand ? Paris, inscriptions jusqu'au 31 mai 2015
Par qui ? Université de Paris-Sorbonne et École nationale des chartes
Plus d'infos ? <http://www.conjointures.org/index.php?article629/ecole-d-ete-l-edition-scientifique-de-textes-litteraires-et-historiques>

Stage de diplomatique médiévale

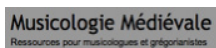
Où et quand ? Paris, inscriptions jusqu'au 15 juin 2015
Par qui ? Groupe de recherche 3177 « Diplomatique » du CNRS
Plus d'infos ? <http://drd.hypotheses.org/1256>

Outils en ligne



Colour ConText : une base de données de recettes d'artistes

Par qui ? Institut Max Planck et Université de Liège (Transitions)
Plus d'infos ? <http://www.libnet.ulg.ac.be/en/news/colour-context-une-base-de-donnees-de-recettes-d-artistes>



Musicologie médiévale. Ressources en ligne pour musicologues et grégorianistes

Par qui ? Réseau Musicologie Médiévale
Plus d'infos ? <http://gregorian-chant.ning.com/>



FAMA : Œuvres latines médiévales à succès

Par qui ? IRHT
Plus d'infos ? <http://www.irht.cnrs.fr/fr/actualites/fama-oeuvres-latines-medievales-succes>



Monnaies mérovingiennes - Gallica

Par qui ? Gallica
Plus d'infos ? <http://gallica.bnf.fr/Search>

Une publication du

- R.M.B.L.F. -

Réseau des Médiévistes belges de Langue française

Numéro coordonné par Marie VAN EECKENRODE

Liste des mémoires établie par Christophe MASSON, Marie VAN EECKENRODE
et Nicolas SCHROEDER

Annonces compilées par Nicolas RUFFINI-RONZANI

Mise en page par Ingrid FALQUE

Notre équipe :

- Frédéric CHANTINNE (Direction de l'archéologie, Service public de Wallonie)
- Gilles DOCQUIER (Musée royal de Mariemont - USaint-Louis)
- Jonathan DUMONT (FNRS - ULg)
- Ingrid FALQUE (UCL)
- Amélie HANUS
- Hélène HAUG (Maison d'Érasme)
- Alain MARCHANDISSE (FNRS - ULg)
- Christophe MASSON (ULg)
- Nicolas RUFFINI-RONZANI (UNamur)
- Nicolas SCHROEDER (FNRS - ULB)
- Marie VAN EECKENRODE (UCL - Archives de l'État)

Nous contacter :

Par mail : info.rmbulf@gmail.com

Par voie postale : Nicolas Ruffini-Ronzani, secrétaire
Université de Namur
Faculté de Philosophie et Lettres – Département d'Histoire
61, rue de Bruxelles
B-5000 Namur

Suivre notre actualité :

www.blogdurmbulf.blogspot.com

<https://www.facebook.com/reseau.desmedievistes?fref=ts>

<https://twitter.com/RMBLF>

Toutes les illustrations de ce numéro : Londres, British Library, Add. Ms. 36619, fol. 5r

RÉSEAU DES MÉDIÉVISTES BELGES DE LANGUE FRANÇAISE
Groupe de contact du FNRS

Formulaire d'inscription à l'annuaire du RMBLF

À retourner à l'adresse : info.rmblf@gmail.com

Nom :

Prénom :

Institution de rattachement :

Statut :

Lien vers une page personnelle ou un CV en ligne :

Adresse électronique :

Adresse postale :

Discipline(plusieurs choix possibles) :

- Archéologie
- Droit
- Histoire
- Histoire de l'art
- Langue et littératures
- Musicologie
- Orientalisme
- Philosophie
- Théologie
- Autre :

Domaines de recherche :

Titre provisoire de la thèse (pour les doctorants) :